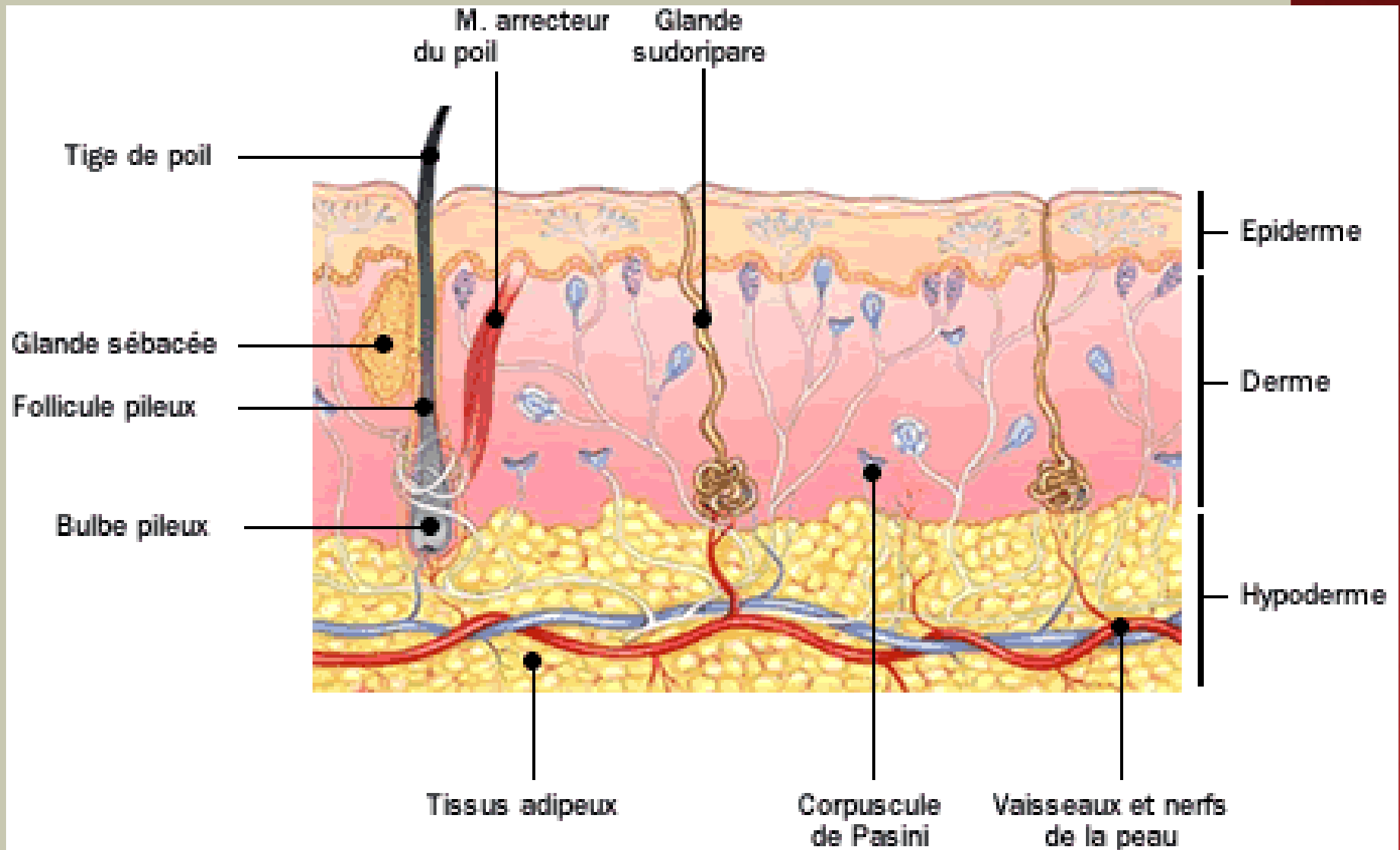


# **LES DERMATOSES**

# DÉFINITION

- ◉ **Dermatologie:** partie de la médecine qui étudie et soigne les maladies de la peau, des phanères et des muqueuses
- ◉ **Dermatose:** toute maladie de la peau, quelle que soit sa cause. Le terme s'applique par extension, aux affections des muqueuses et des annexes cutanées

# RAPPEL



# GÉNÉRALITÉS

- ⊙ Le diagnostic implique une discipline rigoureuse
- ⊙ Basé sur la morphologie de la lésion cutanée:
  - Forme
  - Couleur
  - Taille
  - Consistance

⇒ Utiliser son regard

# LES LÉSIONS ÉLÉMENTAIRES

Lésion primitive, initiale de la dermatose

↳ telle qu'elle apparaît à l'œil nu

- ◉ Regarder
  - ◉ Palper
  - ◉ Frotter
  - ◉ Inciser
  - ◉ Piquer
  - ◉ Biopsie ⇒ histologie
- 
- ◉ C'est l'examen clinique qui apportera le plus de renseignements

# LES LÉSIONS ÉLÉMENTAIRES

- Aucune application locale sur une éruption cutanée si diagnostic non posé
- Préciser ensuite les autres caractères:
  - Mode de regroupement des éléments
  - Le siège
  - Les circonstances et le mode d'apparition
  - Les signes d'accompagnement
  - S'inquiéter des traitements déjà appliqués

⇒ Rôle de l'AS: l'observation

# LA NOMINATION DES LÉSIONS ÉLÉMENTAIRES

## I- Les macules ou érythèmes:

modification de la couleur de la peau

### Les différentes macules:

- **Érythème actif:**
  - Réaction inflammatoire
  - Tâches roses ou rouges s'effaçant à la pression
  - Secondaire à la dilatation active des vaisseaux dermiques
  - D'origine inflammatoire

# LA NOMINATION DES LÉSIONS ÉLÉMENTAIRES

- Roséoliforme petites macules roses pâles et peu visibles
  - Ex: rubéole ou syphilis secondaire
- Morbiliforme: macules rouges, mal limitées formant des plaques confluentes avec intervalle de peau saine
  - Ex: rougeole, viroses diverses
- Scarlatiniforme: vastes plaques rouge vif sans intervalle
  - Ex: scarlatine





*exemple d'érythème (morbiliforme)*

# LA NOMINATION DES LÉSIONS ÉLÉMENTAIRES

- **Erythème passif**: tâches de couleur rouge ou violette s'effaçant à la pression. Secondaires à une dilatation passive des vaisseaux du derme
  - Ex: engelures, syndrome de Raynaud



# LA NOMINATION DES LÉSIONS ÉLÉMENTAIRES

## II - Les macules vasculaires

Accumulation de sang dans les vaisseaux

Ex: angiomes



# LA NOMINATION DES LÉSIONS ÉLÉMENTAIRES

## III – Purpura

### Macules pur puriques

Tâches rouges sombres ne s'effaçant pas, elles sont secondaires à une extravasation de sang dans le derme

Ex: pétéchie ponctiformes ou ecchymoses



# LA NOMINATION DES LÉSIONS ÉLÉMENTAIRES

## Macules achroniques

Dues à une disparition du pigment dans la peau

Ex: vitiligo, urticaire



# LA NOMINATION DES LÉSIONS ÉLÉMENTAIRES

## IV - Les papules

- ⊙ Variété de lésion cutanée sèche plus ou moins saillante de moins de 5 mm de diamètre et de couleur variable
  
- ⊙ Origine:
  - **Épidermique:** par augmentation de la masse
    - Ex: verrues
  - **Dermique:** par accumulation de sérosité et formation d'un œdème
    - Ex: lymphomes, carcinomes, urticaire





# LA NOMINATION DES LÉSIONS ÉLÉMENTAIRES

## V – Les nodules

- ⊙ Lésions saillantes, palpables, fermes, profondes
- ⊙ Souvent prolifération de cellules bénignes ou malignes ou processus inflammatoire





# LA NOMINATION DES LÉSIONS ÉLÉMENTAIRES

## VI- Les vésicules

- ⊙ Elevures circonscrites de petite taille remplies d'un liquide transparent
- ⊙ Ex: herpès, zona, varicelle, eczéma



# LA NOMINATION DES LÉSIONS ÉLÉMENTAIRES

## VII – Les bulles

- ⊙ Elevures liquidiennes de grande taille facilement rompues
- ⊙ Ex: phlyctène



# LA NOMINATION DES LÉSIONS ÉLÉMENTAIRES

## VIII – Les pustules

- ⊙ Elevures circonscrites contenant du liquide purulent
- ⊙ Peuvent être:
  - Folliculaires: c'est-à-dire centrées sur un poil
    - Ex: folliculite à staphylocoque, furoncle, acné
  - Non folliculaires: le contenu est aseptique
    - Ex: psoriasis

# LA NOMINATION DES LÉSIONS ÉLÉMENTAIRES

## IX – Les kératoses

- ⊙ Lésions sèches rugueuses en relief. Epaissement de la couche cornée
  - Ex: cor, durillon



# LA NOMINATION DES LÉSIONS ÉLÉMENTAIRES

## **X – Les érosions**

Perte de substance au niveau de l'épiderme, ne laissant pas de cicatrice

- Ex: lésions de grattage

# LA NOMINATION DES LÉSIONS ÉLÉMENTAIRES

## XI – Ulcérations

- ⊙ Perte de substance profonde au niveau du derme laissant une cicatrice indélébile
  - Ex: ulcère de jambe, escarre, mal perforant plantaire..

## XII – Atrophie

- ⊙ Amincissement de la peau par raréfaction de ses constituants
  - Ex: vieillesse, corticothérapie

# LA NOMINATION DES LÉSIONS ÉLÉMENTAIRES

## XIII – Sclérose

Condensation des éléments consécutifs de la peau rendant celle-ci impossible à plisser

- Ex: cicatrices, radiodermites



# LA PARASITOSE: DÉFINITION

- ⊙ Terme désignant les maladies induites par des parasites
- ⊙ Les maladies dues à l'infestation de l'organisme par des parasites qui vivent aux dépens de l'hôte qui l'héberge
- ⊙ Le parasite se nourrit des tissus, du sang ou des aliments de son hôte

# LA PARASITOSE: CONTAMINATION

L'infestation s'opère de différentes manières:

- ⊙ Le plus souvent par voie buccale
  - ⊙ Par l'intermédiaire d'une piqure
  - ⊙ Par les aliments
  - ⊙ Par voie respiratoire
- 
- ⊙ Les parasites émettent des œufs à l'intérieur des selles  
→ vers intestinaux

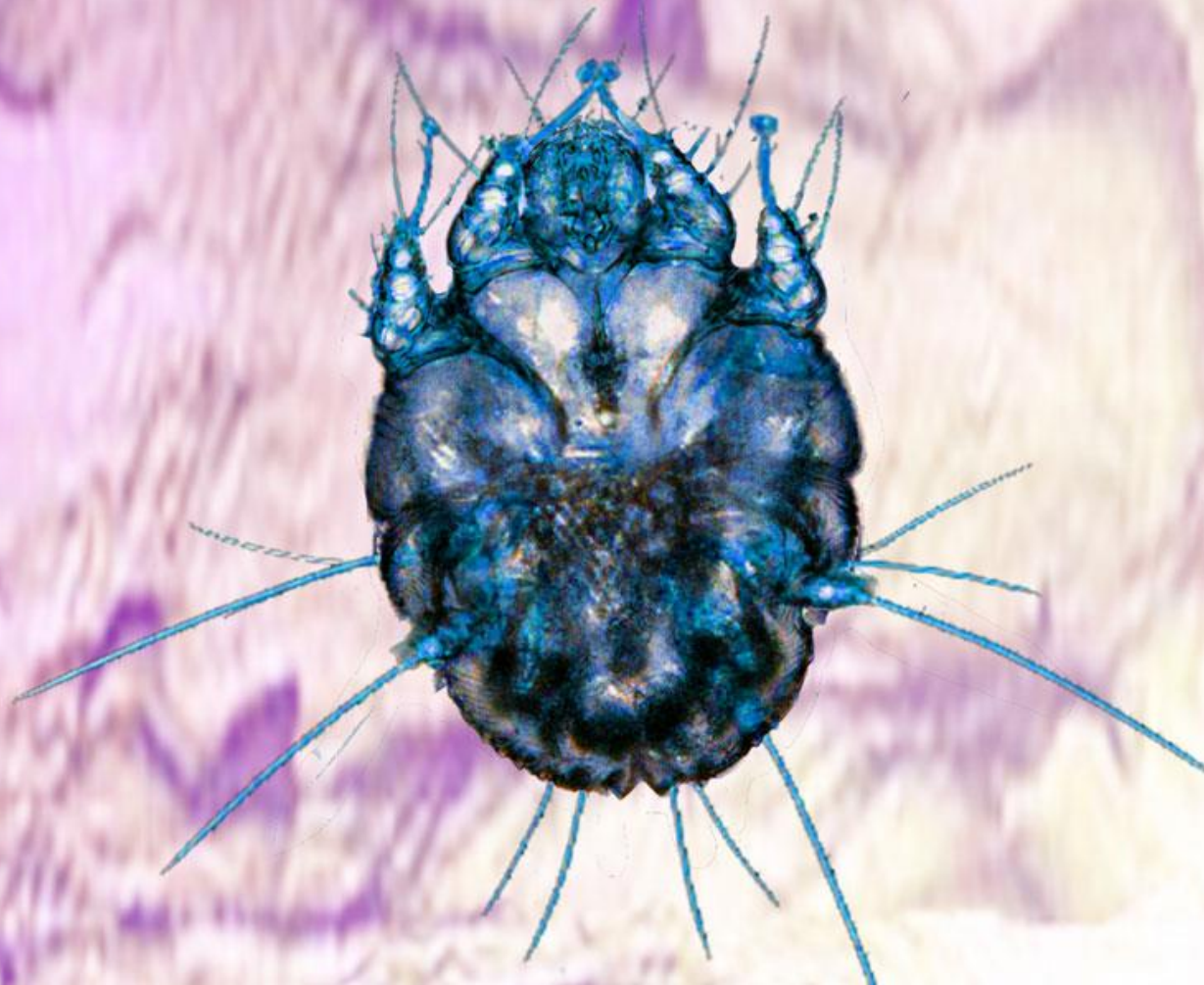
# LA GALE: DÉFINITION

Affection cutanée due à des parasites de l'ordre des acariens, les sarcoptes

Selon le type de transmission, on distingue:

- La gale dite humaine (contamination par l'homme)
- La gale non humaine (contamination à partir d'un animal ou d'un végétal)

# *Sarcoptes scabiei*





# LA GALE HUMAINE

La femelle du sarcopte creuse un tunnel dans l'épaisseur de l'épiderme et y pond des œufs → donne naissance à des larves qui deviennent adultes et se reproduisent sur la peau.

## La contamination:

- Contact direct (rapport sexuel) ou par l'intermédiaire d'objets contaminés (drap, couverture)
- Contact indirect (litterie, vêtements infestés)

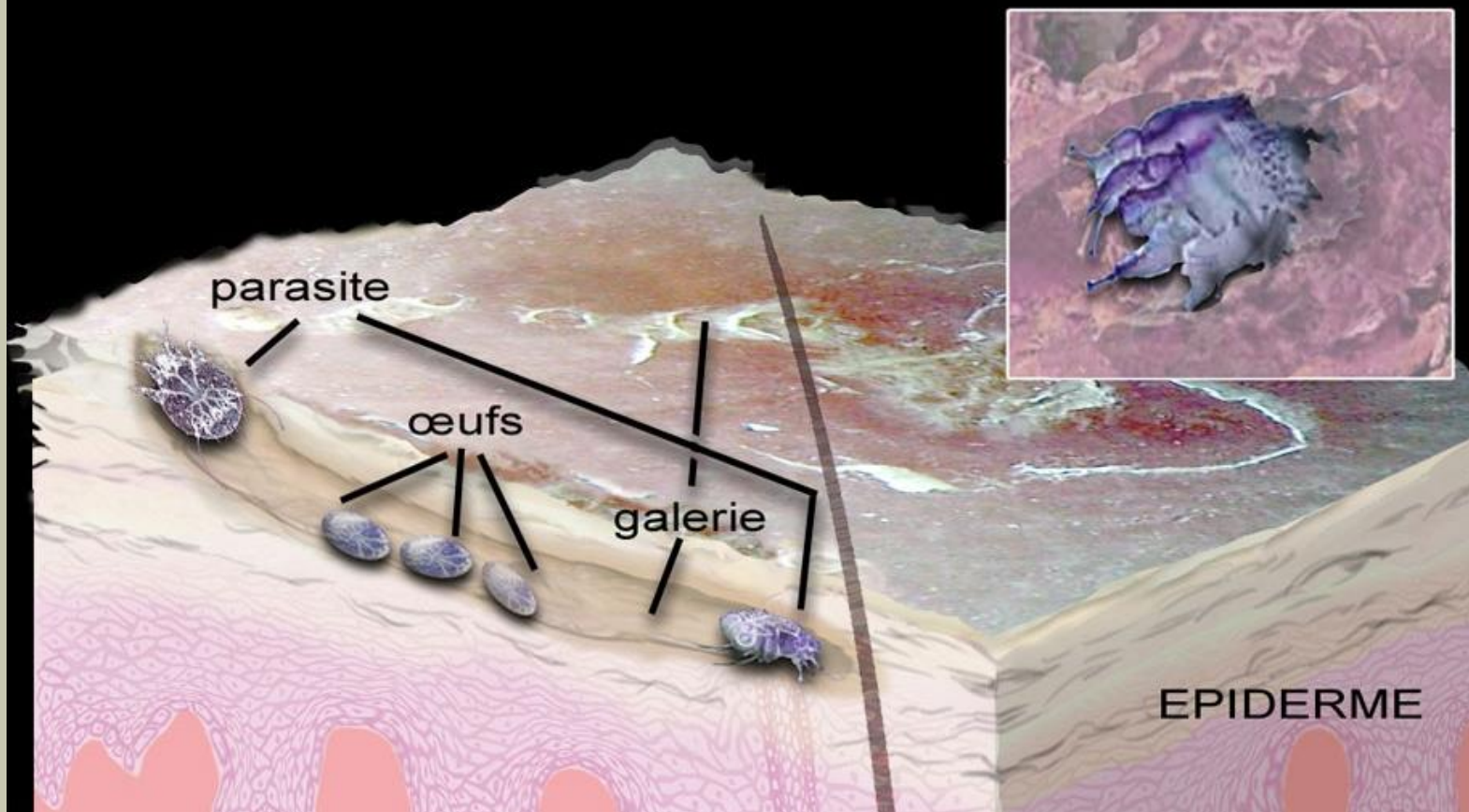


# LA GALE: LES SIGNES

- ◉ Démangeaisons, très caractéristiques si elles atteignent tous les membres d'une famille
- ◉ Apparition de sillons surmontés à une extrémité d'une minuscule perle translucide prédominant entre les doigts, sur les poignets, les aisselles, la région de la ceinture
- ◉ Les démangeaisons entraînent des lésions surélevées, rouges et excoriées ou des lésions de grattage
- ◉ Si pas de traitement → lésions suintantes / croûtes surinfectées

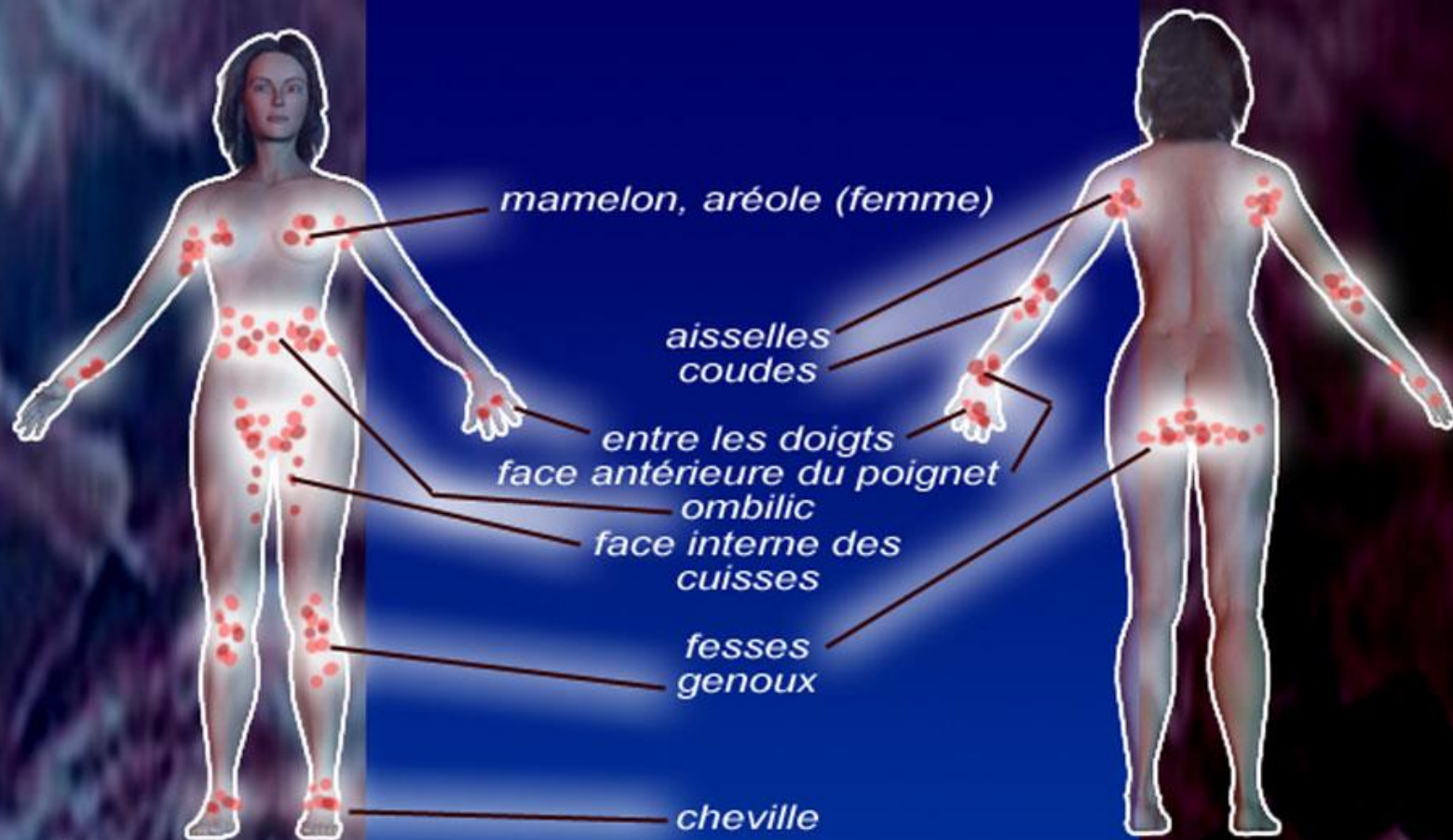
*Sarcoptes scabiei* creuse des tunnels dans la partie la plus superficielle de l'épiderme.

*Le parasite dépose ses œufs et se situe dans une structure appelée vésicule perlée*





# Localisations de la gale



# LA GALE: TRAITEMENT

- ⊙ Traiter tous les membres de la famille
- ⊙ Application de lotion / aérosol
- ⊙ Traiter linge / literie / fauteuil....

# La Gale

La gale est due à un parasite très petit  
à l'œil nu, qui se loge sous la peau  
et y pond ses œufs.



La gale provoque des démangeaisons  
et des éruptions cutanées  
qui s'aggravent la nuit.

La gale se  
propage par le  
contact ...

des objets



de la  
litière



de peau à peau et  
vêtements à peau



## PRÉVENTIONS :

Se laver  
tous les jours



Laver ses vêtements  
et sa literie



Mettre ses  
objets quotidiens  
avec de l'eau de Javel



Mettre les  
draps...



... et les  
taies





# JE SUIS LE TRAITEMENT

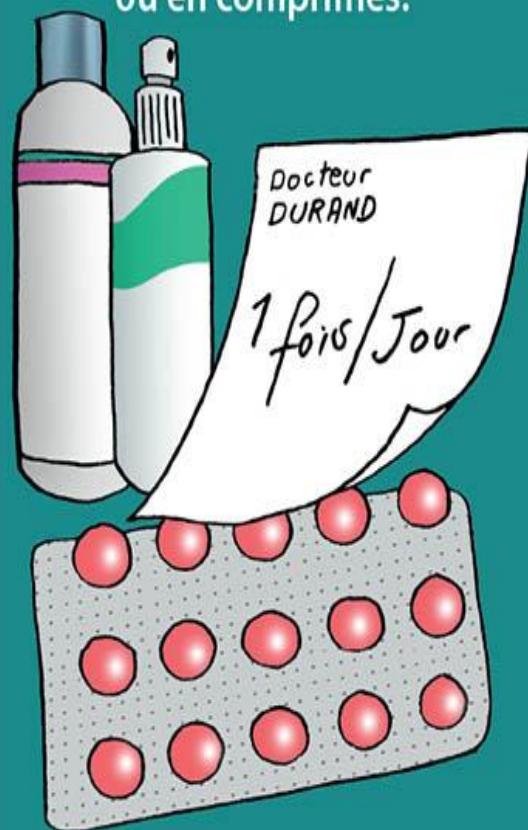
Toutes les personnes  
de mon entourage,



y compris la baby-sitter,

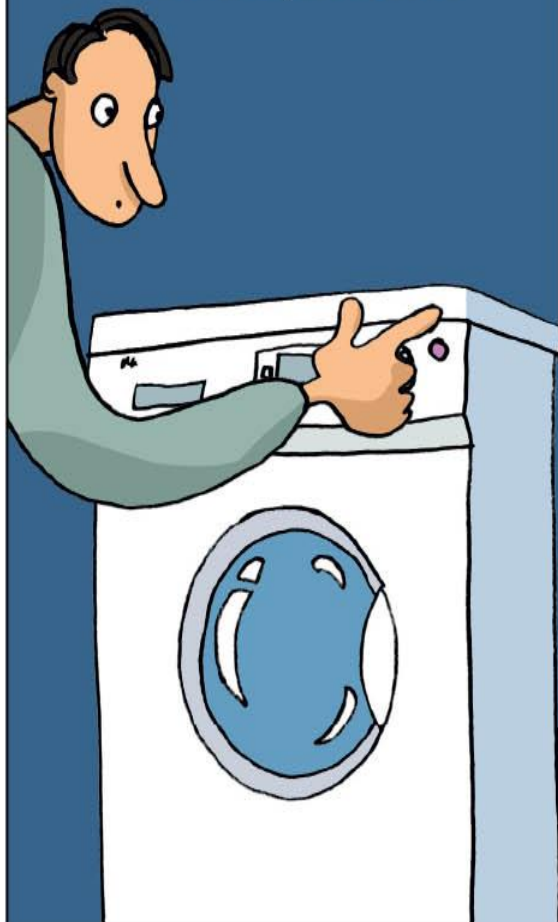


doivent suivre les prescriptions  
du médecin, que le traitement  
soit en aérosol, en lotion,  
ou en comprimés.



# JE LAVE ET REPASSE LES VETEMENTS

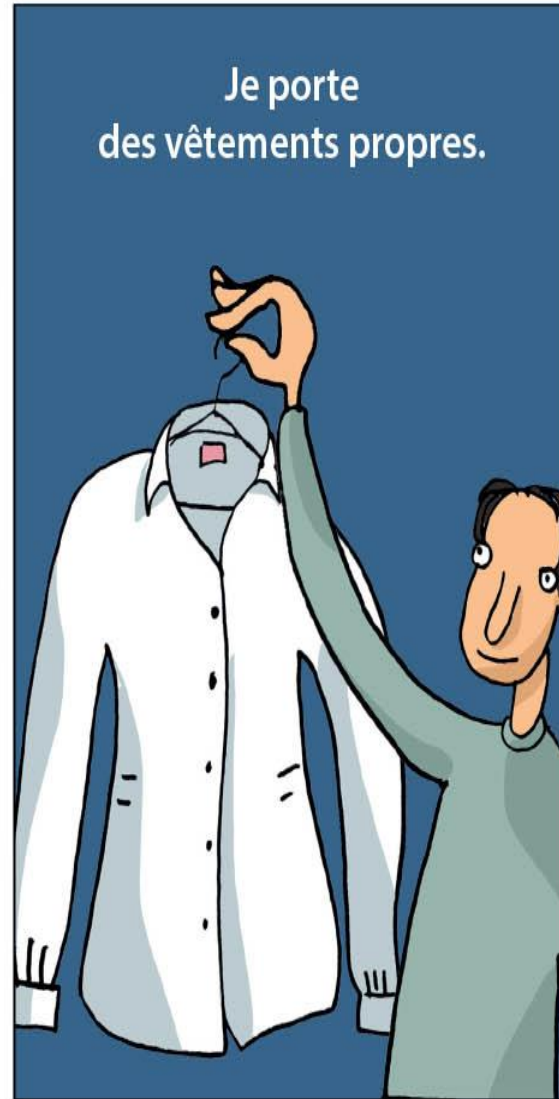
Je lave les vêtements  
et les draps à 60° C.



Je repasse à fer très chaud,  
surtout les coutures.



Je porte  
des vêtements propres.

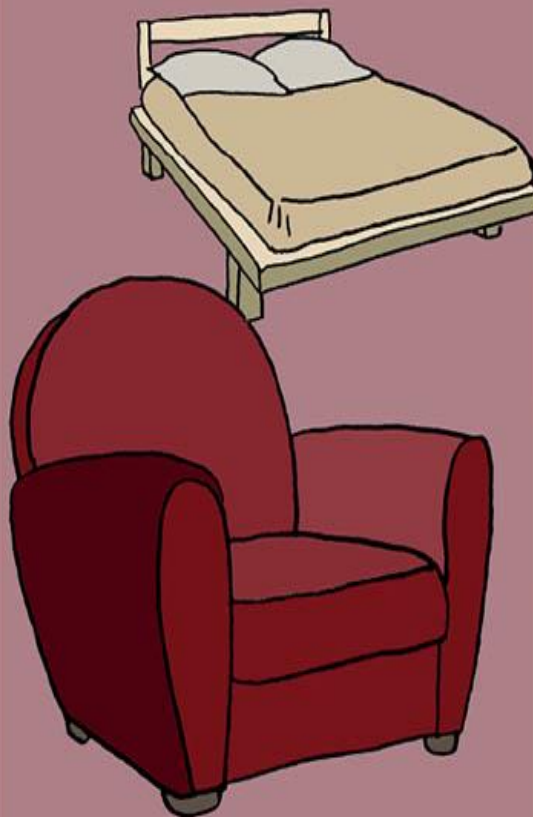


## JE TRAITE L'ENVIRONNEMENT (8 à 12 h après le début du traitement )

Je pulvérise avec un spray  
anti-acarien,



le mobilier et la literie,



et les vêtements non lavables  
en machine (à enfermer 48 h  
dans un sac plastique).





# LE ZONA: DÉFINITION

- ◉ Maladie infectieuse due à la réactivation du virus zona-varicelle

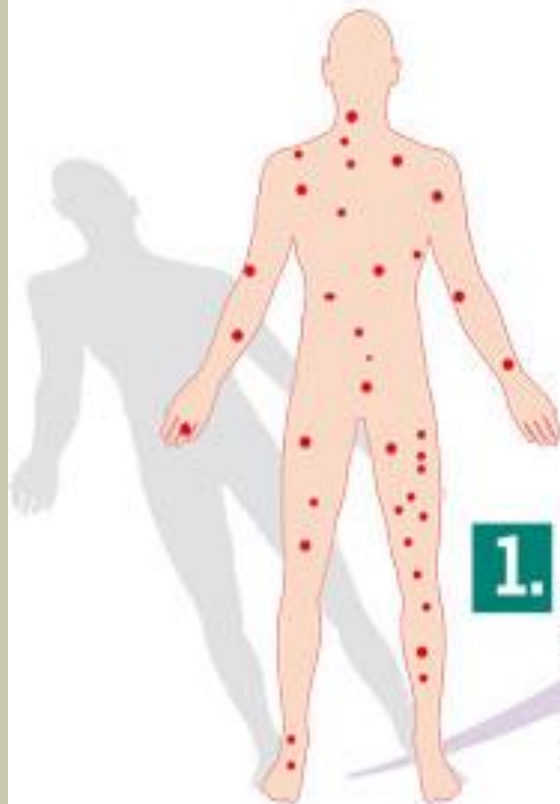


# LE ZONA: LES CAUSES

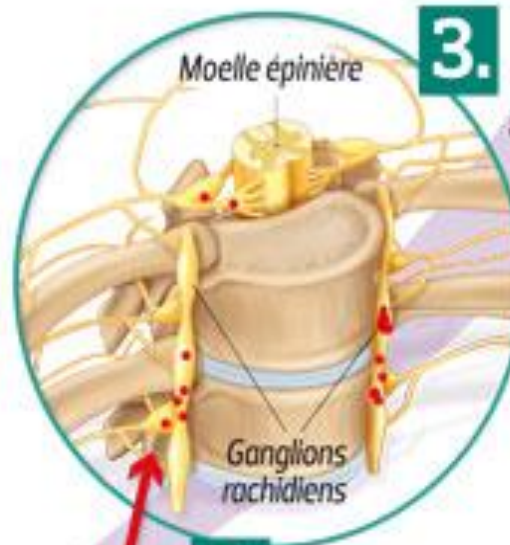
- ⊙ Atteint l'adulte et la PA
- ⊙ Survient chez les personnes ayant eu la varicelle
- ⊙ Le virus responsable persiste à l'état latent après l'infection → ganglions nerveux du rachis ou des nerfs crâniens
- ⊙ Le virus peut se réactiver sous l'effet:
  - Baisse des défenses immunitaires
  - Stress (traumatisme)
- ⊙ Il va infecter le nerf correspondant aux ganglions qu'il occupait



## Une résurgence de la varicelle

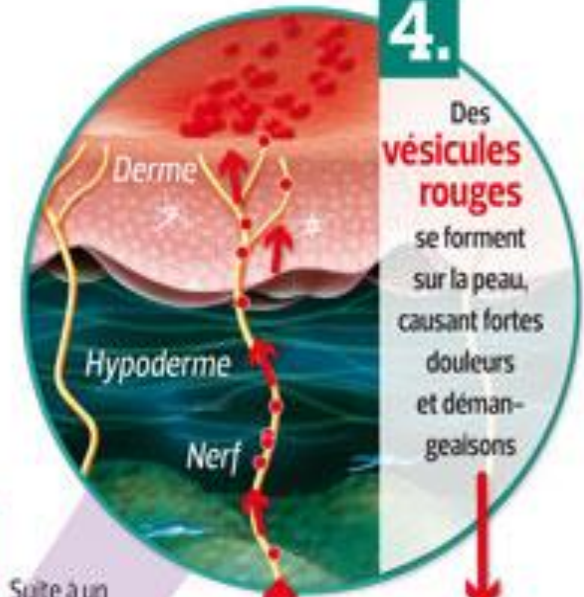


**1.** A la suite d'une varicelle, des résidus du **virus** persistent dans le corps à l'état dormant.



**2.** Le virus peut «nicher» pendant plusieurs années dans les **ganglions sensitifs**, à la racine du système nerveux.

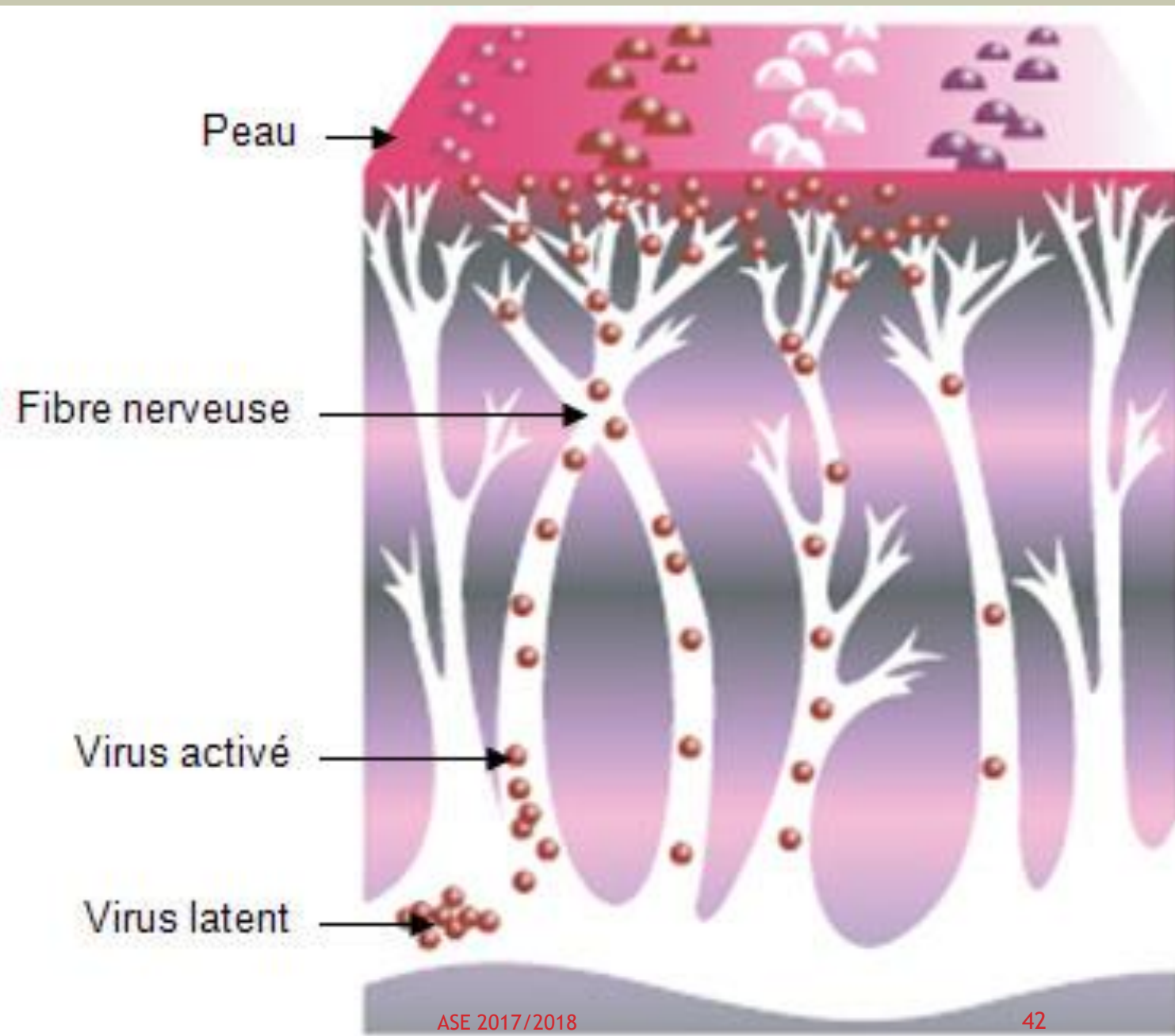
Suite à un affaiblissement du système immunitaire, le virus est **réactivé** et migre le long du nerf.



**4.** Des **vésicules rouges** se forment sur la peau, causant fortes douleurs et démangeaisons.

Régions touchées en priorité :





# LE ZONA: CONTAMINATION

- ⊙ Maladie contagieuse par contact cutané avec les lésions
- ⊙ Peut provoquer la varicelle chez le sujet n'ayant jamais contracté le virus varicelle-zona

# LE ZONA: LES SIGNES

- ◉ Le plus souvent atteinte: nerf intercostal
- ◉ Les symptôme se déclarent sur le thorax
- ◉ Mais tous les autres nerfs peuvent être touchés:
  - Nerfs cervicaux (éruption: nuque, cou, cuir chevelu)
  - Ganglion géniculé (atteinte du conduit auditif externe et de l'intérieur du pavillon de l'oreille)
  - Nerf bucco pharyngé (atteinte de la face interne de la joue, du voile du palais, de la paroi postérieure du pharynx)
  - Nerf céphalique, branche ophtalmique du nerf trijumeau (atteinte de l'œil)

# LE ZONA: LES SIGNES

- ◉ Fièvre modérée
- ◉ Sensation de brûlure dans la zone d'émergence du nerf atteint
- ◉ Après quelques jours → éruption de petites taches rouges surmontées de vésicules
- ◉ Eruption unilatérale et recouvre le territoire d'un nerf
- ◉ Les vésicules translucides → troublent
- ◉ Vers le 6<sup>ème</sup> jour: les vésicules se dessèchent en formant des croûtes ou en se creusant
- ◉ Cicatrisent en 15 à 20 jours
- ◉ Douleur

# LE ZONA: LES COMPLICATIONS

- ⊙ A redouter en cas de zona ophtalmique
  - ↳ atteinte de la cornée: kératite
  - ↳ atteinte de l'uvée: uvéite
  - ↳ atteinte de la rétine: rétinite
  - ↳ atteinte des nerfs moteurs de l'œil: paralysie oculaire
- ⊙ Les malades dont les défenses immunitaires sont affaiblies: risque de généralisation de l'infection avec atteinte des viscères, nécrose hémorragique ou méningo-encéphalite

# LE ZONA: TRAITEMENT / ÉVOLUTION

- Chez le sujet de moins de 50 ans, ne souffrant d'aucun déficit immunitaire: traiter les symptômes
  - ↳ désinfection et talcage des lésions
  - ↳ repos
  - ↳ antalgiques
  
- Chez le sujet âgé, les sujets immunodéprimés, ou en cas de maladie très étendue
  - ↳ antiviraux (en IV puis en per os)



# LE ZONA: SÉQUELLES

- ◉ Douleurs appelées algies post-zostériennes



# L'HERPÈS

**Herpès:** maladie infectieuse, contagieuse et récurrente due au virus Herpès simplex

Herpès simplex appartient à la famille des Herpesvirida, comme le virus varicelle/zona

Nous retrouvons:

- Herpès buccal
- Herpès génital

# L'HERPÈS BUCCAL: DÉFINITION

- ⊙ Maladie infectieuse due au virus Herpes simplex 1
- ⊙ La première contamination a lieu dans l'enfance



# L'HERPÈS BUCCAL: LES SIGNES

- ◉ La primo-infection → aucun symptôme
- ◉ Peut se traduire par:
  - Sensation de cuisson
  - Suivie d'une rougeur qui se surmonte d'un bouquet de vésicules douloureuses remplies d'un liquide transparent
- ◉ Autour de la bouche et du nez (« bouton de fièvre »)
- ◉ Au niveau des joues ou des doigts (panaris herpétique)

# L'HERPÈS BUCCAL: LES SIGNES

- ⊙ Les vésicules s'ouvrent puis laissent une croûte jaunâtre → tomber en moins d'une semaine sans laisser de cicatrice

# L'HERPÈS BUCCAL: TRAITEMENT

- ◉ Application 2 fois par jour: antiseptiques locaux
- ◉ Antiviraux

# L'HERPÈS BUCCAL: TRANSMISSION

- ◉ L'infection se produit durant l'enfance, d'une personne à une autre
- ◉ Période la plus à risque → vésicules sont éclatées → contact direct
  - avec les vésicules
  - Des objets contaminés
  - La salive

⇒ Lésions contagieuses jusqu'à l'assèchement
- ◉ Parfois transmission du virus par la salive avec absence de symptômes

# L'HERPÈS BUCCALE: QUAND CONSULTER?

- ⊙ En cas de lésions qui ne guérissent pas en une à deux semaines
- ⊙ En cas de fièvre ou de symptômes très intenses durant une période d'herpes
- ⊙ Si les récurrences sont fréquentes
- ⊙ En cas de maladie qui affecte le système immunitaire

# L'HERPÈS BUCCALE: LES FACTEURS FAVORISANTS

Une fois que le virus a été contracté, différents facteurs contribuent aux récidives de symptômes:

- Anxiété, stress, fatigue
- élévation de température, à la suite d'une fièvre ou exposition au soleil
- Lèvres sèches
- Maladie
- Traumatismes locaux
- Les menstruations
- Une mauvaise alimentation
- L'utilisation d'immunosuppresseurs



# LES POUX OU PEDICULOSE: DÉFINITION

- ⊙ Ectoparasites: parasites vivant à la surface de la peau
- ⊙ Hématophages: se nourrissant, par piquêre, du sang de leur hôte
- ⊙ Contagieux
- ⊙ Désagréable → prurit (morsures des poux)
- ⊙ Fréquent et endémique
- ⊙ Infestations plus fréquentes chez les enfants que chez les adultes



# LES DIFFÉRENTS TYPES DE PÉDICULOSE

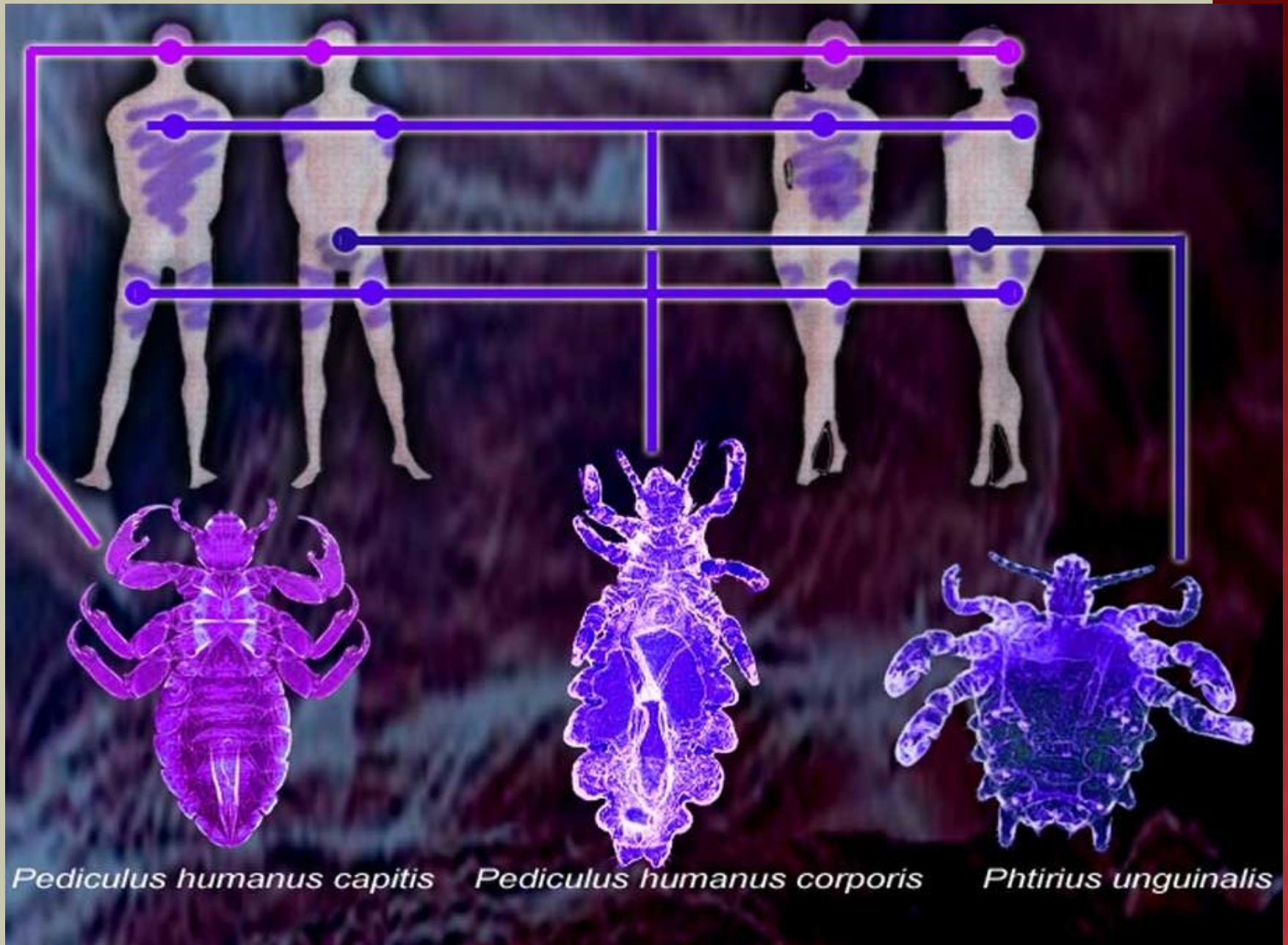
## ⊙ **Pédiculose du cuir chevelu**

## ⊙ **Pédiculose corporelle**

- Prédomine → zone de frottement
- Lié à un manque d'hygiène

## ⊙ **Pédiculose inguinale**

- Localisation: poils du pubis puis s'étend aux poils des aisselles parfois à ceux de la barbe
- Contamination → rapports sexuels





# PEDICULOSE DU CUIR CHEVELU: SYMPTÔMES

## ◉ Démangeaison

- ↳ autour des oreilles
- ↳ Proximité de la nuque

## ◉ Lentes

- ↳ ovales, brunes, lisses et brillantes → vivantes
- ↳ blanchâtre après éclosion (3 semaines après ponte)  
mais restant collées au cheveu avec du ciment
- ↳ Situées à moins de 5 mm du cuir chevelu
- ↳ le temps entre la ponte et l'éclosion: 7 à 10 jours

# Différents types de lentes

Les lentes sont les œufs poux. Elles sont fixées sur les poils ou les cheveux.



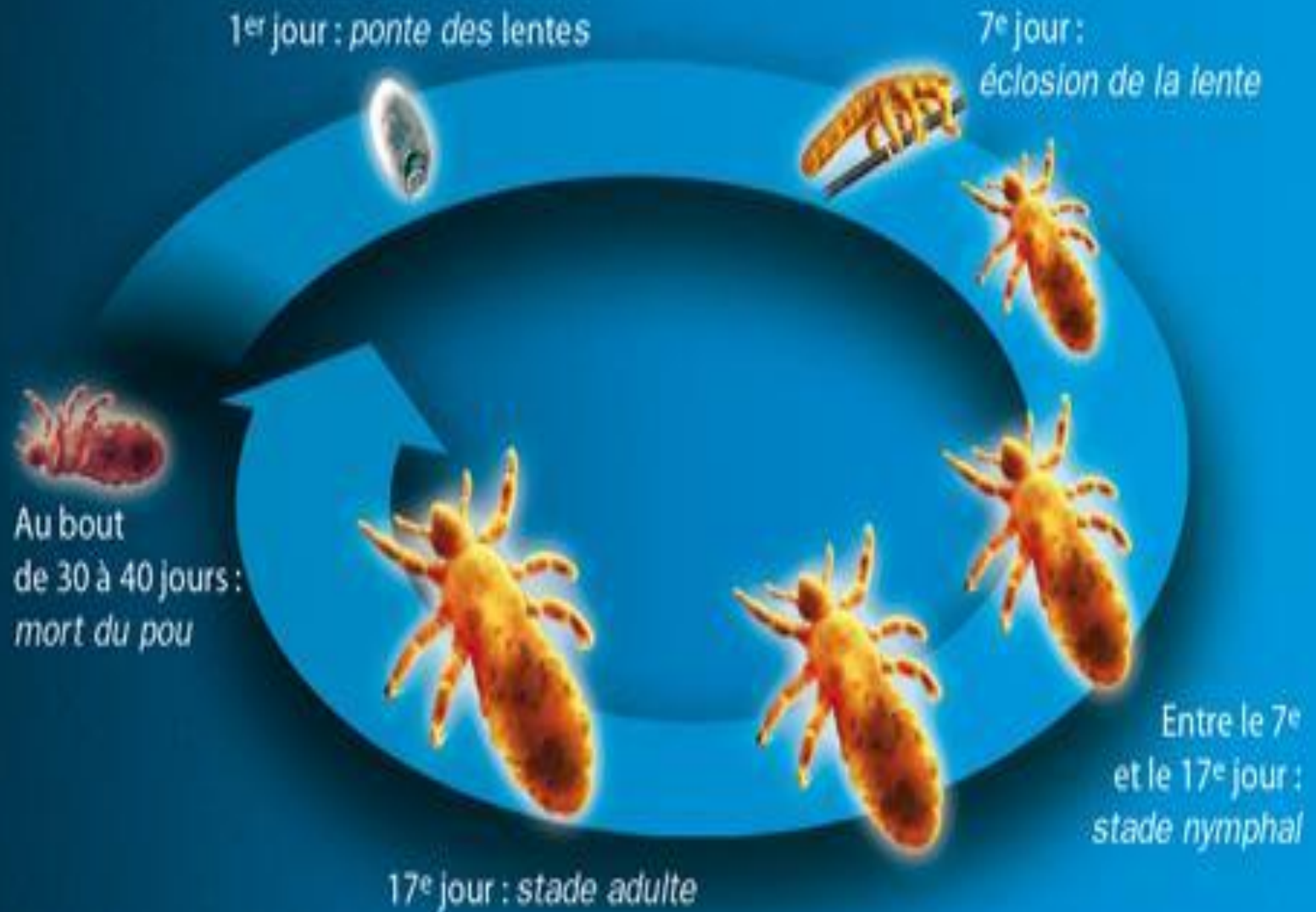
*Pediculus humanus capitis*



*Pediculus humanus corporis*



*Phthirus unguinalis*



# PEDICULOSE DU CUIR CHEVELU: SYMPTÔMES

- ◉ Les poux de tête vivent 6 à 8 semaines
- ◉ Les femelles pondent 4 à 10 œufs / jour
- ◉ Après 7 à 10 jours le pou sort de la lente sous forme de larve → adulte en moins de 15 jours
- ◉ Et ainsi de suite



# PEDICULOSE DU CUIR CHEVELU: PRÉVENTION

- ⊙ Observer régulièrement les cheveux des enfants
- ⊙ Passer le peigne à pou
- ⊙ Signaler dès l'apparition des 1<sup>er</sup> symptômes
- ⊙ Eviter les échanges de vêtements

Pour se débarrasser efficacement des poux, il faudrait que tous ceux qui ont des poux soient traités le même jour, par exemple le samedi.



913-76973-6 - Conception et réalisation : Parimager - Illustrations : La Pie - Impression : Imprimerie Vincent



[www.inpes.sante.fr](http://www.inpes.sante.fr)

[www.inpes.sante.fr](http://www.inpes.sante.fr)  
**inpes**  
Institut national  
de prévention et  
d'éducation pour  
la santé

# Les poux

Éviter  
d'en attraper

Savoir  
si on en a

S'en  
débarrasser



**C'est quoi un pou ?**

C'est un insecte,  
brun et très petit.

**On peut avoir  
des poux quand  
on est adulte ?**

Oui

**C'est quoi  
une lente ?**

C'est un œuf de pou, grisâtre.  
Elle vit fixée au cheveu,  
près de la racine.

**On peut avoir  
des poux quand  
on a les cheveux  
courts ?**

Oui



**Les poux, ça gratte ?**

Oui et non

Quand on a des poux, ça gratte  
souvent, mais pas toujours.  
Et parfois, on a la tête qui gratte,  
et pourtant, on n'a pas de poux.

**Les poux  
transmettent-ils  
des maladies ?**

Non

**Les poux, ça saute, ça vole ?**

Non

On ne peut attraper des poux que si  
nos cheveux touchent ceux de quelqu'un qui  
a des poux ou, plus rarement, si nos cheveux  
touchent quelque chose qui a été en contact  
avec des poux : oreiller, bonnet, brosse...

**Quand on a des poux,  
on peut aller à l'école ?**

Oui, mais...

... il faut se traiter et prévenir  
la maîtresse ou le maître.

**Si quelqu'un  
a des poux, c'est parce  
qu'il est sale ?**

Non

On trouve des poux  
dans les cheveux propres comme  
dans les cheveux sales.



# Conseils pour éviter d'attraper des poux et savoir si on en a

## • Tous les jours...

Pour éviter d'attraper des poux, il vaut mieux avoir chacun sa brosse, son peigne, son bonnet, son écharpe... et ne pas les échanger.



## • Si quelqu'un de proche a des poux (famille ou copains par exemple), si ça gratte...

On vérifie au plus vite qu'on n'a pas de poux, ni de lentes.



Si on n'a pas de poux, ni de lentes, mais que quelqu'un de proche en a, pour éviter d'en attraper à son tour, on s'attache les cheveux si on a les cheveux longs.

Si on a des poux et/ou des lentes vivantes, on traite tout de suite.

## Comment savoir si on a des poux, des lentes ?



→ On regarde les cheveux près de la racine, surtout derrière les oreilles et la nuque, en les écartant, pour voir si on trouve des poux ou des lentes.

Si on voit un point grisâtre, pour savoir si c'est une lente, on peut le coincer entre le pouce et l'index: s'il reste accroché et qu'on ne peut l'enlever qu'en le faisant glisser le long du cheveu, c'est sans doute une lente.

→ On passe un peigne à poux dans les cheveux secs, au-dessus d'une surface blanche si possible, par exemple un lavabo ou une baignoire. S'il y a des poux, ils tomberont dans le lavabo ou la baignoire et on les verra bien.

Si on voit tomber quelque chose, pour être sûr que c'est un pou, on peut approcher un cheveu: si c'est un pou, il s'agrippera au cheveu.

Pour éliminer les poux tombés, il faut faire couler de l'eau dessus et les laisser partir dans le trou du lavabo ou de la baignoire.

## C'est quoi un peigne à poux ?

Un peigne à poux est un peigne spécial aux dents longues très serrées qui permet de décrocher les poux et les lentes.



# Conseils pour se débarrasser des poux



On traite pour s'en débarrasser et éviter de les transmettre aux gens autour de soi.

On vérifie les têtes de toute la famille.

On prévient tout de suite la maîtresse ou le maître et l'entourage.

L'idéal serait que toutes les têtes soient vérifiées et que tous ceux qui ont des poux soient traités le même jour, par exemple le samedi, car une tête non traitée peut transmettre de nouveau des poux à son entourage et tout est à refaire.

## • On traite la tête

→ On achète en pharmacie un produit qui tue d'un seul coup les poux et les lentes.

Il faut suivre le mode d'emploi et demander conseil à son pharmacien.

Il est important d'étaler le produit sur l'ensemble du crâne et des cheveux et d'en mettre assez pour couvrir tous les cheveux des racines aux pointes.

Il peut rester des poux morts ou des lentes mortes dans les cheveux après le traitement, même après un ou plusieurs shampoings. Ce n'est pas grave. On peut les enlever avec un peigne à poux.

## Attention !

Presque tous les produits peuvent irriter les yeux ou la peau et provoquer des allergies. Ils peuvent même prendre feu, s'ils se retrouvent près d'une source de chaleur. Il faut donc les utiliser avec prudence et uniquement si on a des poux.

Ces produits ne sont pas remboursés par la Sécurité sociale.



## • On traite le linge, les doudous...

En même temps qu'on traite les cheveux et le crâne, il faut débarrasser ce qui a pu être en contact avec la tête et les épaules (draps, serviettes, doudous, bonnets...) des poux qui peuvent s'y trouver.

Pour cela, on peut tout laver en machine à 60°C au moins.

On peut aussi tout enfermer dans un sac poubelle pendant deux jours. Au bout de ces deux jours, les poux seront morts.

# PEDICULOSE DU CUIR CHEVELU: TRAITEMENT

Lutter contre les poux implique 3 démarches parallèles:

- Éliminer les poux adultes
- Éliminer les lentes
- Limiter la transmission des poux d'une personne à une autre
- Décontaminer l'environnement





# LES ULCÈRES

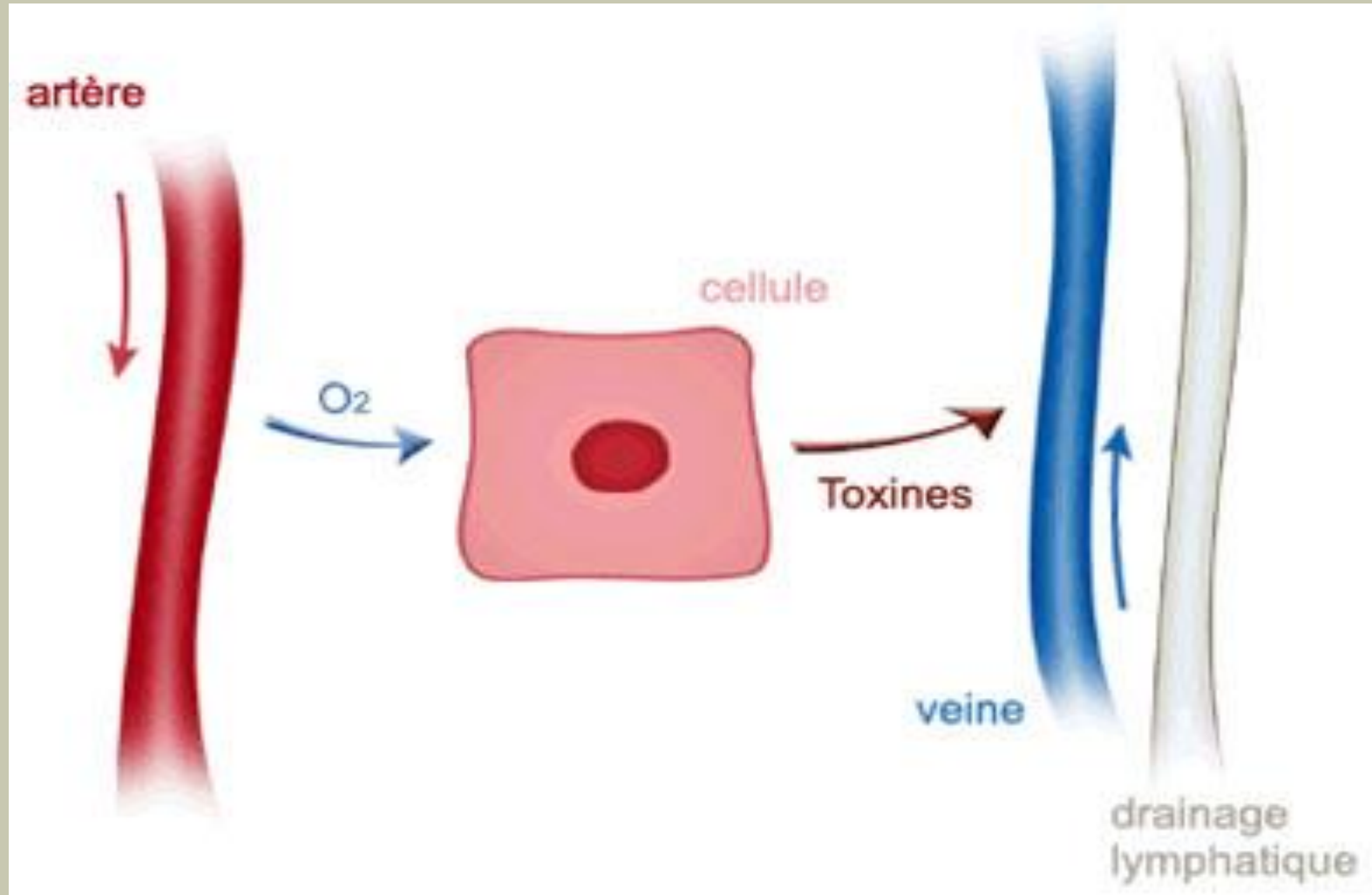
Perte de substance pouvant aller de la peau jusqu'à l'os

Un ulcère peut être:

- Cutané (ulcère de la jambe)
- Muqueux (ulcère gastro duodénal)



# RAPPEL:



# ULCÈRE DES MEMBRES INFÉRIEURS

- ⊙ Plaie chronique, liée à une cause vasculaire:
  - Veineuse
  - Artérielle
  - Voire les deux
- ⊙ Pouvant perdurer des années et récidiver régulièrement



# ULCÈRE DES MI: MÉCANISME

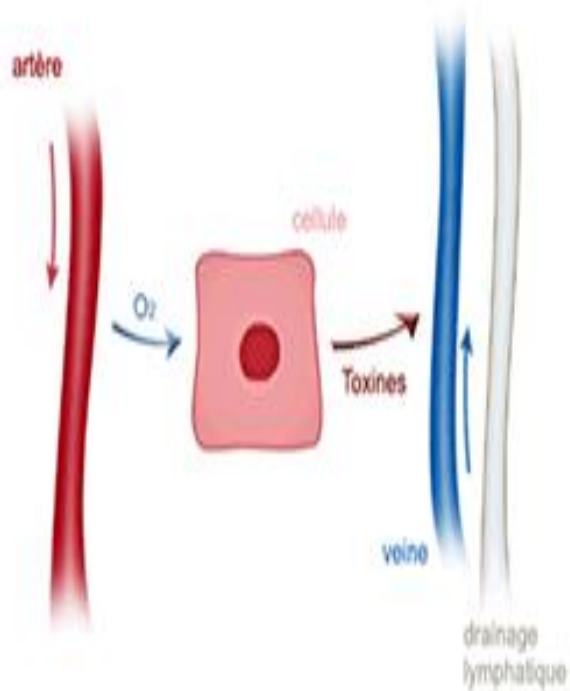
## ○ Mécanismes cellulaires:

Conséquence d'une destruction de tissus par:

- Défaut des éléments nécessaire à sa nutrition, principalement l'oxygène entraînant une hypoxie tissulaire
- Présence de substances toxiques pour les cellules, non ou mal évacuées par le système veineux ou lymphatique

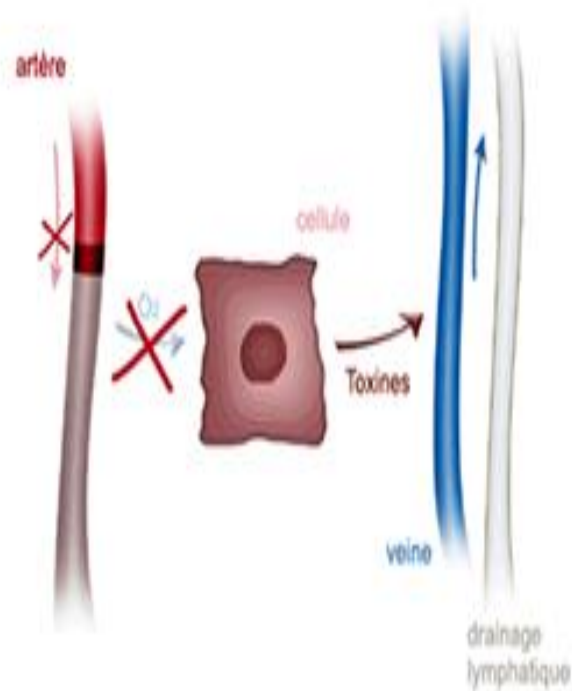


# ULCÈRE DES MI: MÉCANISME



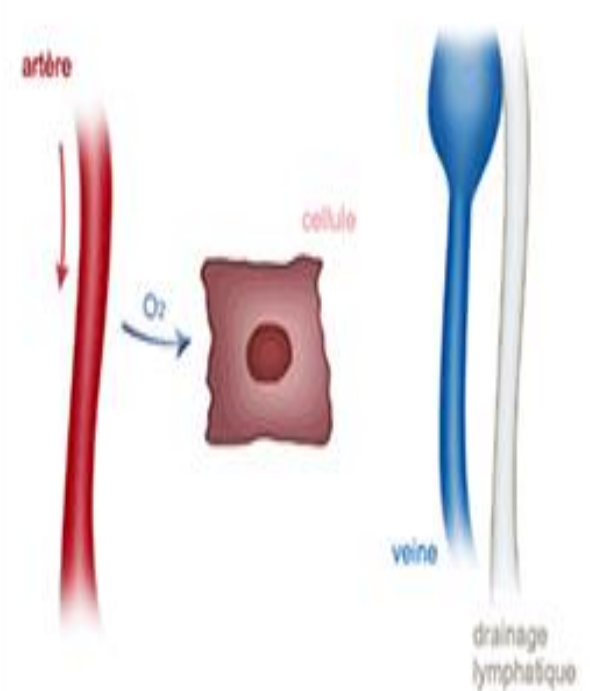
## En temps normal

Les artères apportent l'oxygène aux tissus, et les déchets (toxines) liés à l'activité cellulaire sont évacués par les veines ou le réseau lymphatique.



## En cas d'obstruction artérielle

Les tissus ne sont plus approvisionnés en oxygène, ce qui entraîne leur nécrose, première étape de l'ulcère.



## En cas de stase veineuse

Les toxines produites par les cellules ne sont plus évacuées. Elles provoquent une intoxication des tissus qui se nécrosent, phase initiale de l'ulcère.

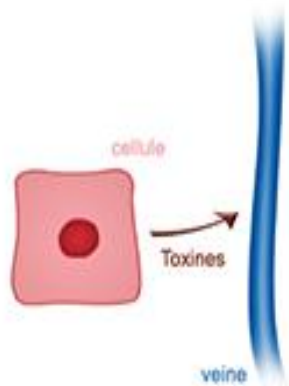


# ULCÈRE DES MI: MÉCANISME

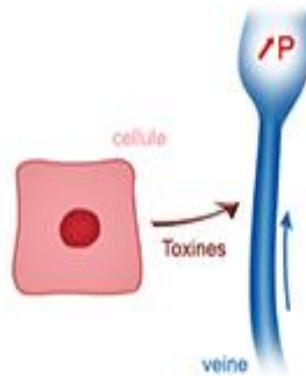
- ⊙ **Rôle des veines**: le sang veineux draine une grande partie des éléments toxiques, déchets générés par le fonctionnement de nos cellules
- ⊙ Dans la maladie veineuse (varices, phlébites...), il existe une trop grande pression dans les veines.

# ULCÈRE DES MI: MÉCANISME

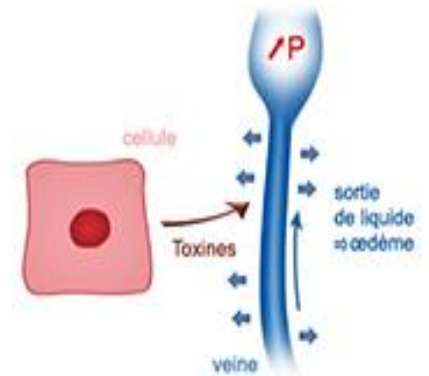
- Hyperpression veineuse provoque:
  - Œdème
  - Empêche le retour des toxines dans les veines
  - Et donc ne permet plus leur élimination
  - A long terme, les toxines agressent puis tuent les cellules constituant nos tissu
  - Les tissus se nécrosent et l'ulcère apparaît



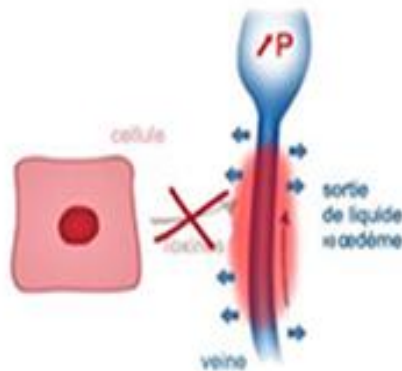
**1/ Si la veine fonctionne normalement...**  
elle évacue les toxines produites par la cellule.



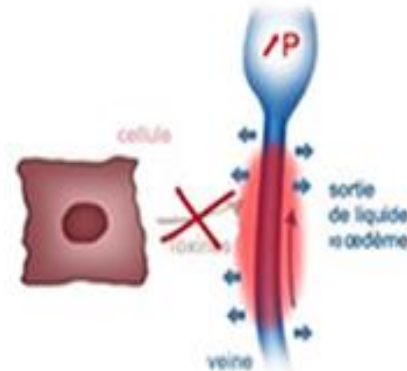
**2/ Si la pression veineuse augmente...**



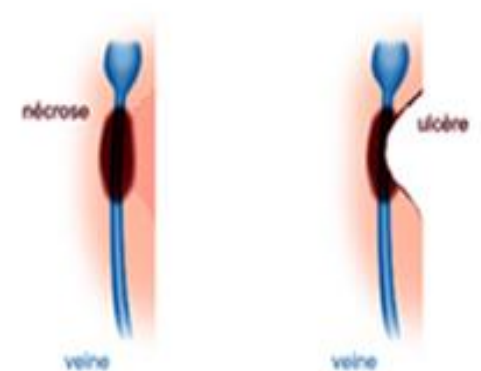
**3/ L'œdème apparaît**  
La pression provoque un œdème par sortie de liquide de la veine vers les tissus.



**4/ Les toxines ne sont plus évacuées**  
L'œdème empêche les toxines d'être évacuées par la veine, provoquant leur accumulation dans les tissus.



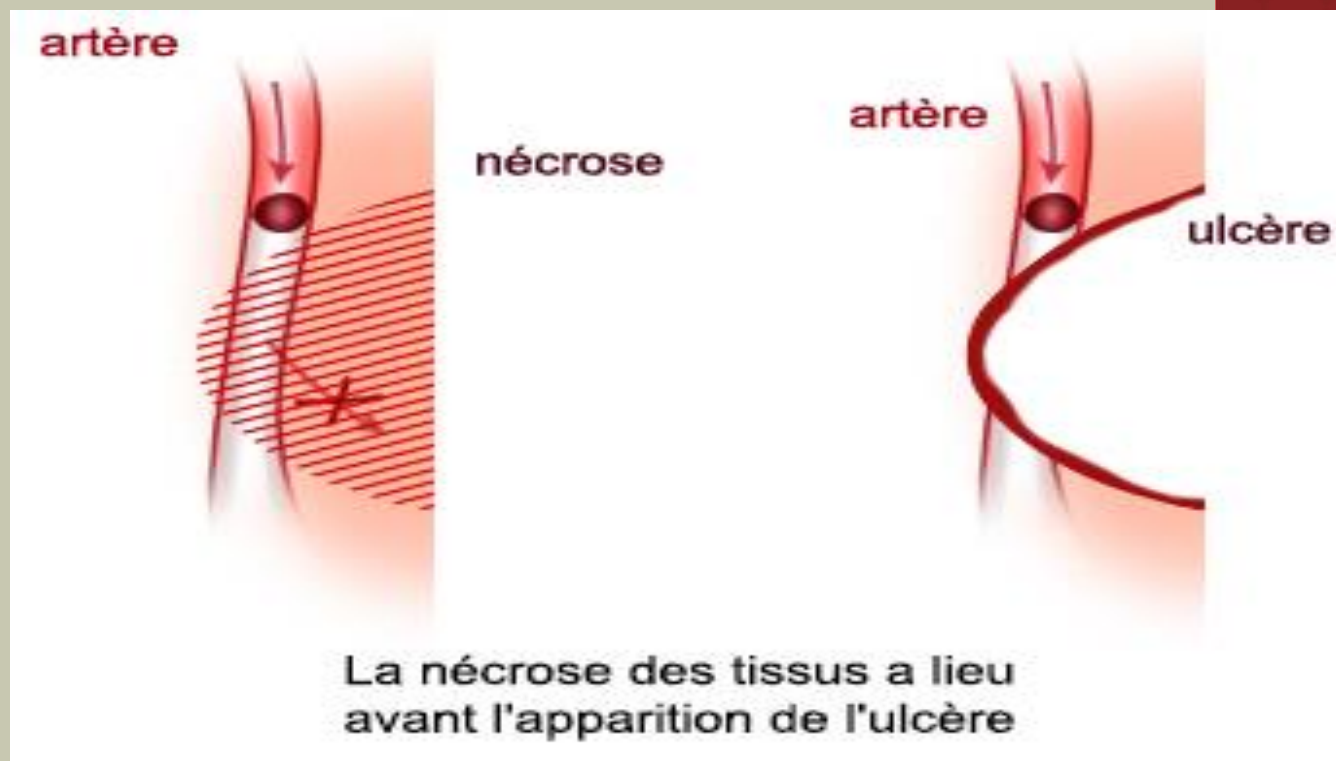
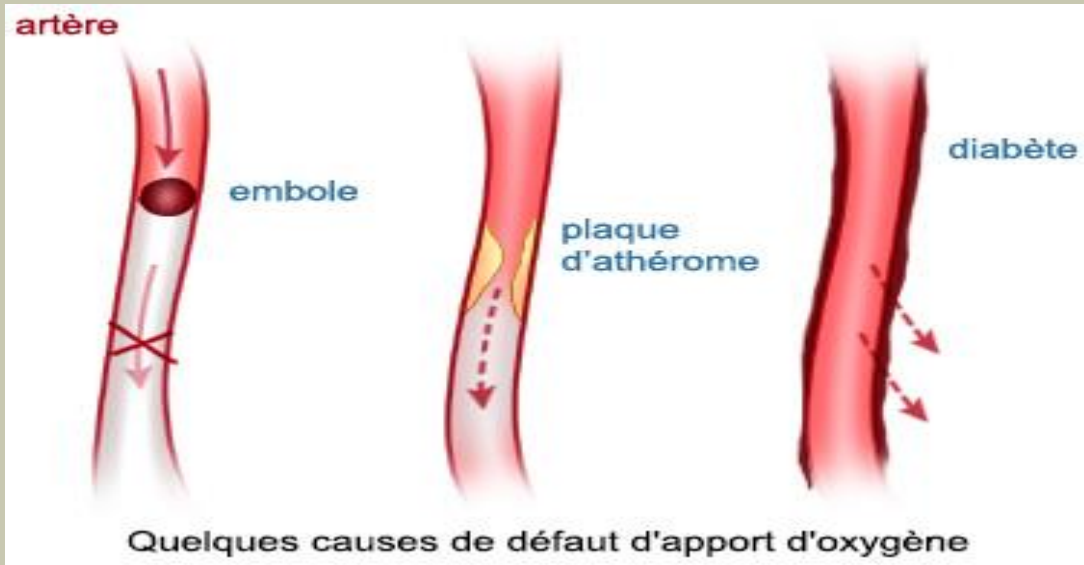
**5/ Les cellules se nécrosent**  
Les toxines s'accumulent dans les cellules et provoquent leur mort.



**6/ Les tissus meurent, l'ulcère apparaît**  
La mort des tissus a d'abord lieu en profondeur, puis la plaie s'ouvre, profonde dès son apparition.

# ULCÈRE DES MI: MÉCANISME

- ⊙ **Rôle des artères**: permettent l'approvisionnement des cellules en éléments nutritifs, dont l'oxygène
- ⊙ L'obstruction d'une artère empêche les éléments nutritifs dont l'oxygène d'arriver au niveau des tissus. Les tissus, mal nourris, souffrent puis meurent, et l'ulcère apparaît



# ULCÈRE DES MI: LES SIGNES

- ⊙ Formation d'une plaie de surface variable
  
- ⊙ **Ulcères veineux:**
  - Arrondis et localisés sur les malléoles
  - Le long des veines superficielles
  - Peu douloureux
  - Peau avoisinante altérée par une dermite ocre (taches brunes)
  - Voire dermoépidermite infectieuse (croûtes et suintement)

# ULCÈRE DES MI: LES SIGNES

## ⊙ **Ulcères artériels:**

- Plus petits que les ulcères veineux
- Localisés plus haut, sur les faces latérales des jambes
- Douloureux
- Les bords de la plaie sont noirs
- Peau avoisinante est sèche, fine, pâle et froide

## ⊙ **Ulcères mixtes:**

- Association des 2 types de symptômes



# ULCÈRE DES MI: TRAITEMENT

- ◉ Visé à soigner:
  - Les symptômes
  - La cause de l'ulcère
- ◉ Désinfection à l'aide d'antiseptiques
- ◉ Les autres soins locaux se déroulent en 3 phases successives, déterminées par l'évolution de la plaie:
  - **La détersion:** consiste à enlever les corps étrangers, les débris de tissus et les sécrétions

# ULCÈRE DES MI: TRAITEMENT

- **La granulation ou bourgeonnement:** prolifération des cellules qui viennent combler la perte de substance
- **L'épidermisation:** réapparition de la couche la plus superficielle de la peau
- Parallèlement à tous ces soins locaux:
  - **Ulcère veineux:**
    - Repos
    - Jambes surélevées
    - Port de bas de contention

# ULCÈRE DES MI: TRAITEMENT

- **Ulcère artériel:**
  - Repos
  - Jambes inclinées vers le bas
  - Suppression du tabac et de l'alcool
  - Traitement d'un éventuel diabète / artérite

# LES VARICES DES MI: DÉFINITION

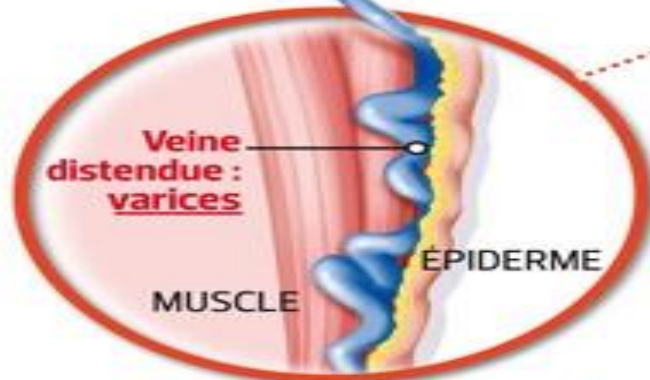
- Dilatation pathologique permanente d'une veine de la cuisse et surtout de la jambe, accompagné d'une altération de sa paroi
  
- **Facteurs favorisants:**
  - Hérité
  - Facteurs hormonaux
  - Surcharge pondérale
  - Un mode de vie sédentaire
  - Station debout sédentaire
  - La chaleur

# Un phénomène de dilatation veineuse

Mis bout à bout, notre réseau de veines mesure quelque 300 km

## En temps normal

Pour assurer le retour du sang jusqu'au cœur, certaines veines sont équipées de valvules, sortes de clapets empêchant le sang de revenir en arrière.



## Apparition de varices

Les valvules ne remplissent plus leur fonction : le sang veineux stagne dans la veine, qui se laisse progressivement distendre et devient visible à travers la peau.

Le sang veineux remonte

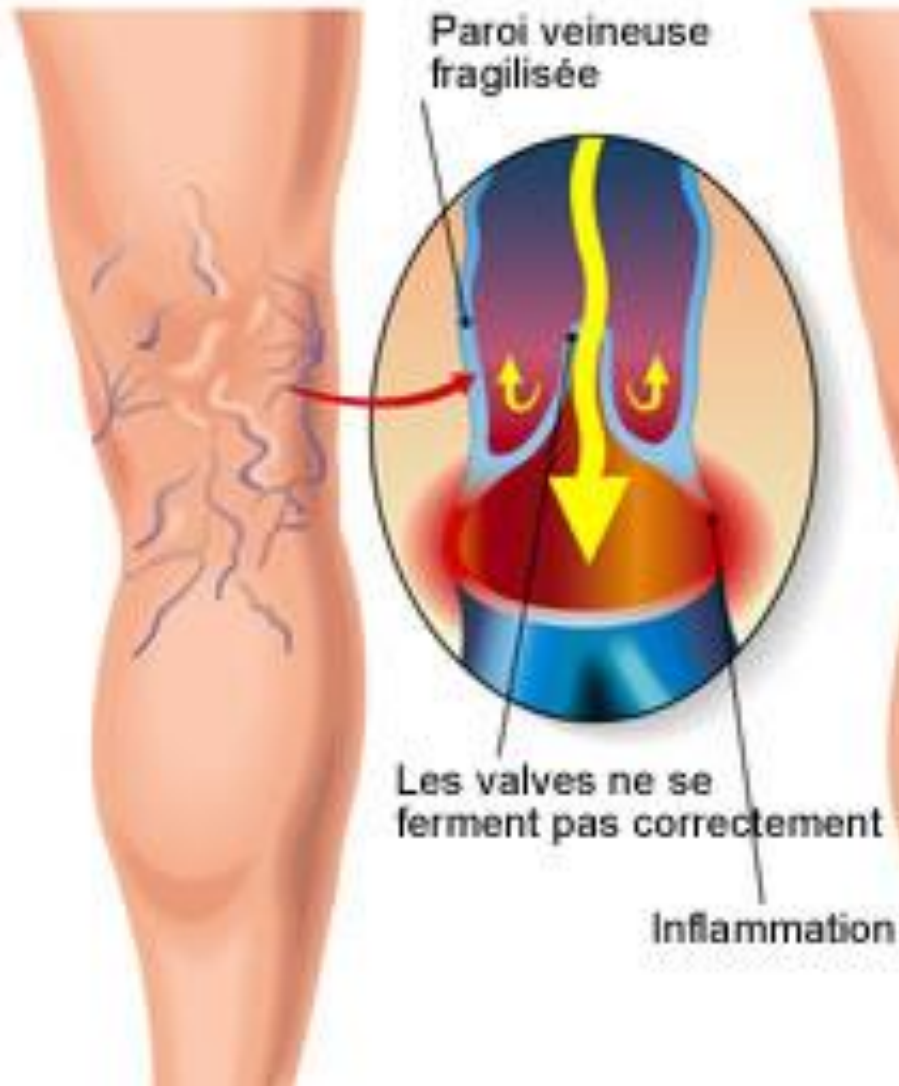
Illustration :  
Sophie Jacopin

# LES VARICES DES MI: MÉCANISME

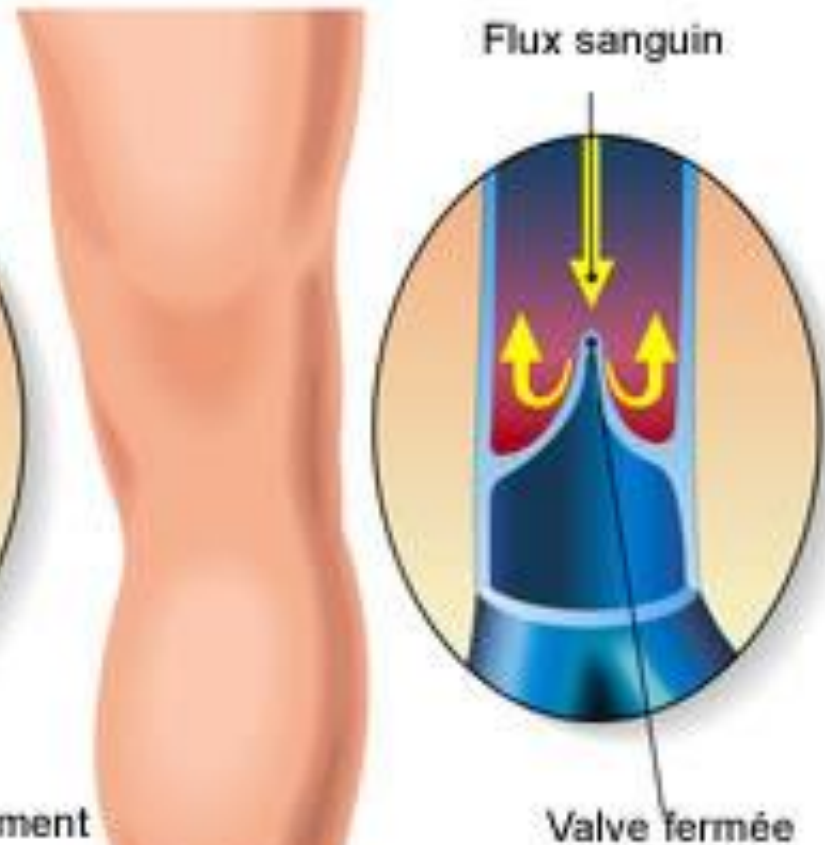
- Liées à un défaut d'étanchéité des valvules veineuses, qui empêchent normalement le sang de refluer
- Il s'ensuit une dilatation des veines, prédominant aux jambes en raison de la pesanteur



## Veines avec des varices



## Veines saines



# LES VARICES DES MI: SIGNES

- ⊙ Sont dus davantage à l'accumulation de sang dans les jambes qu'aux varices elles mêmes
- ⊙ Crampes
- ⊙ Lourdeurs
- ⊙ Fourmillements
- ⊙ Ensuite se forme un cordon bleu, mou, sinueux, visible à travers la peau, qui s'aplatit en position allongé

# LES VARICES DES MI: COMPLICATIONS

## ⊙ **La phlébite superficielle:**

- Douleur
- Modification de la peau (rougeur, aspect cartonné)

## ⊙ **La rupture de varice**

- Hémorragie abondante et soudaine

## ⊙ **Troubles cutanés**

- Dermite ocre (coloration brune de la peau)
- Ulcère variqueux (plaies persistantes fréquemment surinfectées)

# LES VARICES DES MI: TRAITEMENT

- ◉ Vise à soulager les symptômes ou à agir sur le plan esthétique
- ◉ Prévenir les complications
- ◉ Plusieurs méthodes:
  - Port de bas de contention
  - Surélévation des pieds pendant le sommeil
  - Suppression de l'exposition à la chaleur
  - Veinotoniques
  - Sclérose des varices
  - Traitement chirurgical par stripping
  - Chiva
  - Cures thermales

# LES VARICES DES MI: PRÉVENTION

- ⊙ Compenser la sédentarité
- ⊙ Éviter les stations debout prolongées
- ⊙ Éviter toutes les formes de chaleur (bains de soleil, sauna)
- ⊙ Dormir les jambes surélevées
- ⊙ Porter des bas de contention
- ⊙ Ne pas comprimer les jambes (par des chaussettes, bas ou bottes trop serrés)

# LES EXAMENS

## ◉ Echo-doppler vasculaire

Examen échographique (fondé sur l'utilisation des ultrasons) destiné à explorer les artères et les veines





# LES EXAMENS

## ⊙ Phlébographie:

Examen radiologique des veines après injection d'un produit de contraste iodé



# LES EXAMENS

## ⊙ Biopsie cutanée

Prélèvement d'un fragment de tissu ou d'organe à des fins d'examen microscopique

